

RAPPORT D'ACTIVITÉ

2022 - 2023

# La solidarité par et pour les étudiant·es



SOLIDARITÉS

COOP1

ÉTUDIANTES

# SOM MAI RE

Édito	3
Chiffres clés	4
Moments forts	6
L'association	11
Lutter contre la précarité étudiante par l'alimentation	21
Lutter contre la précarité étudiante par l'accompagnement	31
Visibiliser la précarité étudiante	37
Nos partenaires	41
Remerciements et crédits photos	45



# Édito

Chères amies, chers amis,

Chères et chers bénévoles,

Les Cop1,

Je suis très fier de vous présenter ce bilan d'activité sous sa forme la plus élaborée de nos 3 années d'existence, avec des données complètes sur toutes nos activités et une mise en forme qui vous donnera envie d'imprimer ce rapport pour l'encadrer.

Ce rapport met en lumière toutes les activités de cette année 2022/2023 qui a vu Cop1 étendre à l'ensemble du territoire français ses actions de solidarité par et pour les étudiant·es.

Après une année de création, une seconde de pérennisation, cette année a été celle du développement continu et de l'expansion nationale de Cop1.

Nous sommes passés d'une association étudiante agissant dans une ville, à une association nationale de solidarité qui vient en aide partout.

Nos actions ont toujours été grandes et nécessaires, dès le premier jour de la création de Cop1, nous avons aujourd'hui un véritable statut d'association de solidarité qui nous donne pour mission d'être présent partout, pour venir en aide à toutes et tous les étudiant·es qui ont besoin de nos actions.

Nous sommes aujourd'hui habilité nationalement pour mener nos actions, aux côtés des grands acteurs de la solidarité française.

Cette année qui s'achève a été celle d'un développement immense : **ouverture de 8 nouvelles antennes sur l'ensemble du territoire national, organisation de 5 distributions hebdomadaires à Paris, accès à la culture et au sport partout en France, recrutement de plus de 2000 nouveaux bénévoles, près de 13 000 étudiant·es aidés chaque mois, organisation du Cop1 Festival, le plus grand évènement de solidarité pour les étudiant·es !** Et d'innombrables autres choses que ce rapport d'activité vous présentera.

Il faut le redire chaque jour, ce n'est pas normal que nous ayons à faire ce que nous faisons quotidiennement.

**Ce n'est pas aux étudiants d'aider leurs camarades.** Ce n'est pas à nous de mettre en place des distributions alimentaires, des ateliers de relecture de CV, des dressings solidaires ou des

repas solidaires et tout le reste. **Nous le faisons sous la contrainte de l'inaction de l'Etat.**

Tant qu'il restera un· étudiant·e qui aura besoin de nous, Cop1 existera. Mais il ne faut jamais considérer que notre action est normale pour autant. Des solutions politiques existent, elles sont nombreuses et reviennent régulièrement dans les débats. Il faut s'en saisir, il faut faire évoluer la situation et ne jamais laisser croire que l'action bénévole pour lutter contre la faim des étudiant·es est une situation légitime.

C'est toutefois ce qui rend notre engagement d'autant plus nécessaire ! Et il faut le saluer d'autant plus.

Merci à toutes et tous, bénévoles, salarié·es, partenaires, volontaires en service civique, sans vous les Cop1 n'existeraient pas.

Merci à toutes les personnes qui ont pu nous faire des dons, ponctuels ou mensuels, à toutes les personnes qui nous ont spontanément déposé des denrées ou des vêtements pour que nous les distribuions.

Nous aimerions ne plus avoir à exister, que toutes les personnes qui nous sollicitent n'aient plus besoin de nous. Mais nous serons là tant qu'il faudra, et nous continuerons activement à réclamer que des mesures soient prises, à la hauteur de la gravité de la situation pour les jeunes et les étudiant·es en France.

Solidairement,

Au nom de l'ensemble du Bureau de Cop1,





L'année  
**2022-2023**  
en chiffres

**2 139**

bénévoles sur  
toute

la **France**

**9**  
antennes  
en  
**France**

**768**  
ateliers

organisés pour donner accès aux droits, à la  
culture, à l'emploi, au sport et lutter contre  
l'isolement partout en France



L'année  
**2022-2023**  
en chiffres

**250**

distributions  
alimentaires  
et vestimentaires

**16 708**

étudiant·es  
aidé·es

**1 127 142**  
équivalents  
repas

**62 619**

colis

distribués

# Les moments forts 2022-2023



## Septembre 2022

Ouverture d'une quatrième distribution alimentaire hebdomadaire sur l'antenne de Paris

## Octobre 2022

Création d'une antenne Cop1 à Marseille



## Novembre 2022

Recrutement d'une équipe salariée et eménagement du premier bureau physique de l'association



## Décembre 2022

Premier village des Cop1 à Paris et premier Dressing des Cop1 à Angers



# Janvier 2023

Ouverture de 3 antennes Cop1 à Montpellier, Lille et Strasbourg



# Février 2023

Signature d'une convention de partenariat national avec la Fédération Française des Banques Alimentaires



# Mars 2023

Publication de l'étude «Cumuler job étudiant et aide alimentaire» et inauguration des bureaux Cop1 aux Arches Citoyennes



# Avril 2023

Ouverture d'une antenne Cop1 à Rouen



# Mai 2023

Ouverture des antennes Cop1 à Lyon et Nantes et organisation d'un premier Dressing à Marseille



# Juin 2023

Organisation d'un Village Cop1 pour l'accueil de 1500 bénéficiaires étudiant·es et première réunion de coordination du conseil national

# Juillet 2023

Présence de stands Cop1 aux Vieilles Charrues et aux Solidays



# Août 2023

Annnonce du Cop1 Festival

**Ils font Cop1**

**Nisrine**  
Bénévole à Cop1 Montpellier



**Avoir rejoint Cop1 est l'une des meilleures choses qui me soit arrivée, avec tous les profils d'étudiant-es qu'il y a je me sens beaucoup moins seule dans ma situation et je me sens vraiment utile !**

**1/2**

**étudiant·e a déjà  
supprimé un repas  
à cause de l'inflation**

Source : Étude Cop1 et l'IFOP, Inflation et précarité,  
quelle réalité pour les étudiants en France, 2023





# L'association

**Cop1 c'est quoi ?**



## Cop1 c'est ...



Cop1 est une association de loi 1901, artisanale et indépendante motivée par un but : porter assistance à tout·e étudiant·e dans le besoin au travers de **distributions gratuites de denrées alimentaires, de produits d'hygiène et de vêtements** ainsi que par un **accompagnement** visant à favoriser **l'accès aux droits**, à **la culture**, au **sport**, à **l'emploi** et toute initiative pour **rompre l'isolement social**.

# Une association étudiante devenue nationale

**Cop1 a créé 7 antennes en 2022-2023 pour répondre à la demande d'aide de la part des étudiant·es**



## Une expansion fulgurante en 2022-2023

Créé à **Paris en août 2020** en réponse à la crise sanitaire, le dispositif d'aide organisé par Cop1 s'est rapidement exporté sur **le territoire national**. L'année universitaire 2022-2023 a ainsi vu éclore **7 nouvelles antennes** (Marseille, Montpellier, Lille, Strasbourg, Rouen, Lyon, Nantes). Ce développement a permis de démontrer la capacité d'intervention rapide de l'association et la facile mise en place de son dispositif.

Cop1 prévoit de poursuivre **cette expansion** avec les ouvertures déjà prévues pour **la rentrée 2023-2024 dans 6 villes différentes** (Besançon, Brest, Lorient, Aubervilliers, Fort-de-France, Orléans).

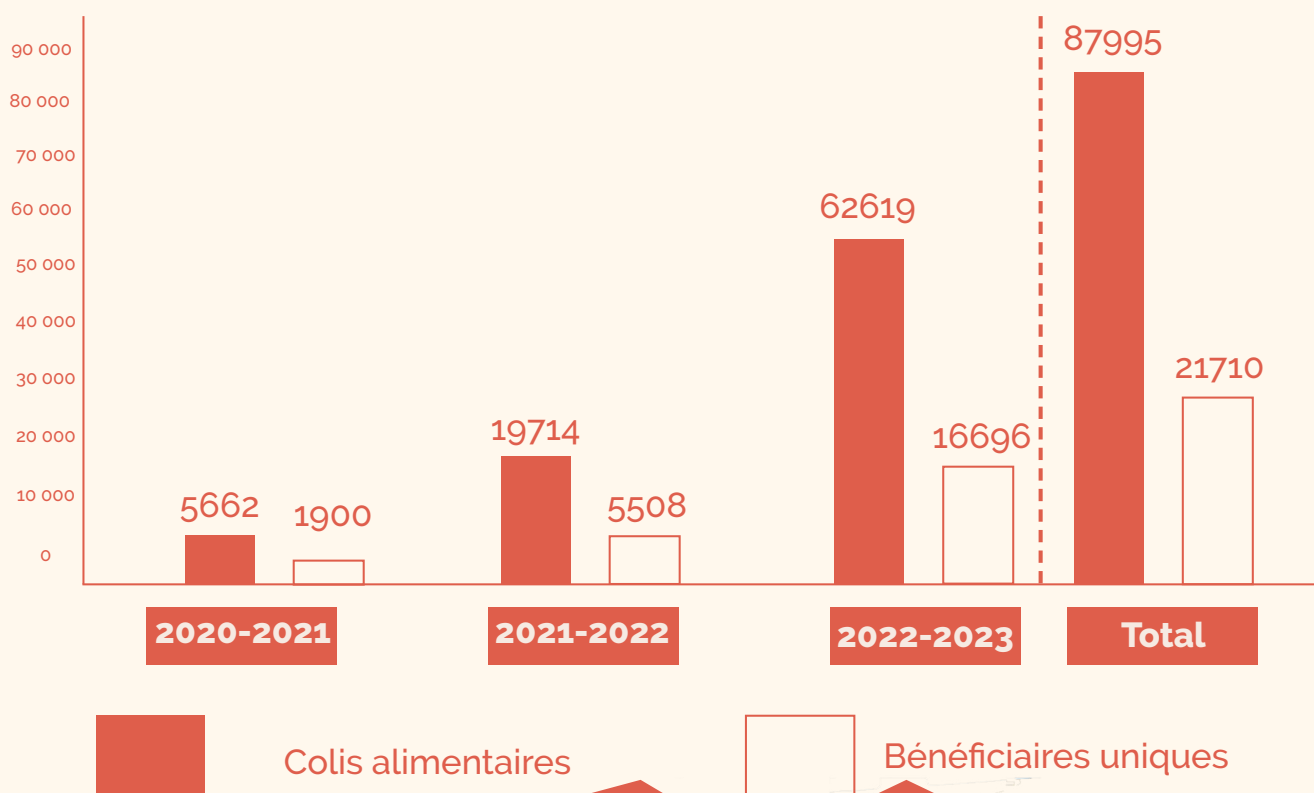


# Évolution de l'aide Cop1

Face à la demande d'aide croissante de la part des étudiant·es, Cop1 s'est déployée **pour apporter une réponse en mesure de répondre au plus grand nombre**. L'association poursuit son développement et vise à augmenter ses capacités d'accueil comme la fréquence de ses distributions.

## Cop1 en chiffres

Nombre de colis distribués et de bénéficiaires accompagnés par Cop1 chaque année



# Notre organisation

## Une association nationale

Le **bureau national**, composé de bénévoles, est l'organe exécutif de l'association. Il organise la vision de long terme de l'association au niveau national.

Le **conseil stratégique**, composé d'anciens responsables de l'association, veille à la bonne gestion de l'association en respect avec les statuts et les valeurs de celle-ci.

Le bureau national supervise la **coordination nationale**. Elle regroupe aussi bien des salarié·es, des alternant·es, des stagiaires et des bénévoles. Elle a pour mission de développer, d'harmoniser et de coordonner l'action de chaque antenne. Sont membres de cette coordination nationale des référents régionaux dont le rôle est de superviser les différents aspects du développement national de l'association : organisation des coordinations locales, recherche de fonds au niveau local pour les antennes, ouverture de nouvelles antennes dans chaque région etc.

Le bureau et les directions locales forment le **conseil national**, qui organise les projets nationaux de l'association.



## L'action territoriale

Chaque direction d'antenne est représentée par un **binôme de bénévoles**. Dans chacune des antennes se trouve également **une coordination composée de bénévoles**, responsables de missions précises et de volontaires en service civique chargés d'accompagner les bénévoles.

# Nos pôles

## Sur le terrain...

Le pôle distributions alimentaires est un pôle dont la principale mission est **d'organiser les distributions** en amont et sur place.



**Pôle Distributions Alimentaires**

Le pôle gère **l'organisation des distributions de vêtements, de protections périodiques réutilisables et de fournitures scolaires.**



**Pôle Distributions Vestimentaires**

Les bénévoles organisent **des collectes alimentaires, hygiéniques, vestimentaires** mais aussi de fournitures pour alimenter les distributions de l'association.



**Pôle Collectes**

L'objectif du pôle est de **veiller à ce que les lieux de stockage de l'association soient rangés et propres**, et que le suivi des entrées et sorties soit bien effectué.



**Pôle stock**

Le pôle **organise toute la logistique de l'association** (trajets pour récupérer les différentes collectes, dons, réceptions des livraisons, gestion des véhicules...).



**Pôle logistique**



# Les pôles d'accompagnement...

Le pôle Culture se donne pour mission **de promouvoir un accès gratuit à la culture pour les étudiant-es**: sortie au théâtre, au cinéma, au musée... L'accès à la culture s'inscrit dans l'ambition générale de Cop1 : **créer du lien social et permettre des rencontres entre bénéficiaires et bénévoles.**



## Pôle culture

## Pôle sport



Deux volets de cette mission ont été lancés. En premier lieu celui de **l'accès à la pratique sportive**. En second lieu **la mise en place de partenariats avec différents clubs sportifs** afin d'offrir des places gratuites pour assister à des matchs ou des événements sportifs.

Pôle central de l'aide immatérielle, **les bénévoles écoutent et orientent les étudiants vers les dispositifs d'aides existants**. Les bénévoles accompagnent sur les questions d'aides financières, d'accès à la santé, d'aides au logement, d'aides administratives et juridiques, mais aussi de lutte contre les discriminations.

## Pôle accès aux droits



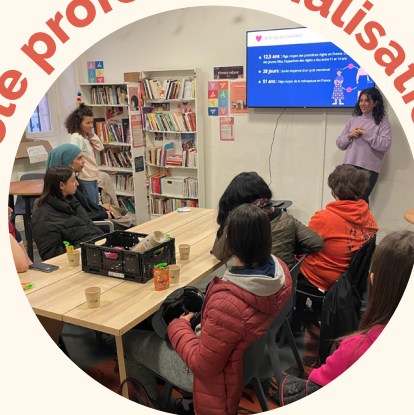
## Pôle études



Le pôle études met en place des questionnaires quantitatifs et qualitatifs sur des sujets donnés. Ces rapports permettent d'analyser les besoins et le profil des étudiants et étudiantes aidés par Cop1.

Le pôle professionnalisation a été créé à la suite d'un constat : **le besoin pour les étudiants et étudiantes d'être aidé dans l'insertion professionnelle**. En effet, nombreux sont les bénéficiaires à rechercher un emploi à la fin de leurs études, un stage ou encore un volontariat en service civique.

## Pôle professionnalisation



## Vie de l'association

### Pôle communication



La principale mission du pôle communication est de **construire l'image de Cop1 à travers ses réseaux sociaux et son site web**. Il s'agit, d'une part, de **donner de la visibilité à l'association** pour que les étudiants soient informés de nos actions et puissent en bénéficier et, d'autre part, de **sensibiliser l'opinion publique à la précarité étudiante** (notamment à travers des campagnes de sensibilisation physique ou numérique).

Le pôle a pour mission de **s'assurer que chaque bénévole Cop1 se sente pleinement intégré à l'association**. C'est pour cela qu'il est en charge de l'organisation d'événements de cohésion et intégration.

### Pôle recrutement et cohésion



# Nos objectifs

## **Devenir l'acteur de référence en matière de lutte contre la précarité étudiante**

L'année 2022-2023 a marqué un tournant dans le développement de Cop1. L'association a pu déployer son action sur 7 nouvelles villes et accompagner un plus grand nombre d'étudiant·es. Cop1 souhaite à présent poursuivre cette dynamique et assurer une présence dans chacune des villes étudiantes où la demande d'aide de la part des étudiant·es se fait sentir. De ce fait, Cop1 ambitionne de devenir l'acteur vers lequel se tournent les jeunes en situation de vulnérabilité, afin de permettre à ce public de profiter d'une aide ciblée et spécifique pour être accompagné du mieux possible.

## **Couvrir les zones blanches de l'aide aux étudiant·es, dont les territoires ultramarins**

Nombre d'étudiant·es résident en dehors des foyers de population majeurs et se retrouvent coupé·es des dispositifs d'aide privés comme publics. Pour y répondre, Cop1 prévoit d'intervenir sur ces territoires en organisant des distributions itinérantes pour aller vers ces étudiant·es situé·es en zones blanches et couvrir un périmètre plus important depuis chacune de ses antennes. Dans cette logique, des implantations sur les territoires ultra-marins sont également prévues.

## **Améliorer la qualité et la durabilité de nos approvisionnements**

La recherche de l'amélioration de la qualité comme de la diversité des produits distribués est au cœur de nos préoccupations. Cop1 souhaite également accompagner la transition agricole en diversifiant ses sources d'approvisionnement et soutenir des producteur·ices en circuits-courts ou sous label de qualité. Outre l'amélioration directe des paniers proposés aux étudiant·es, les produits de qualité représentent également le moyen d'informer et de sensibiliser les bénéficiaires de Cop1 aux enjeux de nutrition et de santé, notamment lors des Fest1, les ateliers de cuisine organisés par Cop1.



**Ils font Cop1**

**Kenzi**  
Bénévole à Cop1 Paris



Je suis un étudiant étranger arrivé en pleine pandémie Covid. J'ai rejoint Cop1 car je ne connaissais personne en France et avec les cours en distanciel ce n'était pas facile de faire de nouvelles rencontres.

Mon engagement à Cop1 représente pour moi cet équilibre entre la solidarité, la rupture avec le quotidien "métro, boulot, dodo", et les retrouvailles avec les Cop1 autour d'une distribution ou d'une sortie d'accompagnement.





**L'action Cop1**

**Lutter contre la précarité étudiante  
par l'alimentation**



# Les distributions alimentaires et d'hygiène

## Une aide taillée par et pour les étudiant·es



L'aide alimentaire permet d'apporter un premier soutien aux étudiant·es et prévient de tomber dans une précarité plus grande. Les distributions Cop1 sont **gratuites et sans conditions de ressources, organisées par et pour les étudiant·es**, et s'effectuent le soir ou en weekend afin de s'adapter à l'emploi du temps étudiant. Enfin, ces actions **se tiennent en dehors des lieux d'études afin de rester accessibles et visibles par tous·tes les étudiant·es** tout en distinguant vie privée et vie étudiante.

Ces conditions permettent **d'inciter ce public spécifique à se faire aider**, qui souvent ne se sent pas légitime pour en bénéficier auprès des dispositifs d'aides ouverts à toutes et tous ou tout simplement de passer la porte d'associations. Ces conditions permettent finalement de capter ce public et de sortir les étudiant·es en situation de précarité des "invisibles" de l'aide alimentaire, et de **les accompagner au mieux vers une sortie durable de la précarité**.

Les distributions constituent la base de l'activité de chaque antenne et **se tiennent de manière régulière à raison d'une fois par semaine a minima**. Elles accueillent à chaque fois plus de 200 étudiant·es sur une séance de 2h afin de réguler les arrivées des bénéficiaires et de garantir une répartition égale des produits proposés.

**1 127 142**  
équivalents repas



# Des distributions accueillantes et conviviales

L'accueil des étudiant·es aux distributions occupe une place importante dans la vision et l'organisation de Cop1.

Il est demandé aux bénéficiaires **de s'inscrire sur des créneaux de 15 minutes** afin d'éviter les phénomènes d'attente pouvant dégrader la dignité des personnes, mais aussi **permettre un temps d'échange et d'accompagnement** au cours de la distribution avec les autres étudiant·es, bénévoles comme bénéficiaires.

Les étudiant·es peuvent discuter des produits proposés, se partager des conseils culinaires, ou tout simplement parler de la pluie et du beau temps !

Les distributions sont pensées pour **être conviviales**, se tiennent dans **des locaux accueillants** et **s'effectuent obligatoirement en musique**.



## Un accompagnement par l'alimentation

L'aide alimentaire représente **une porte d'entrée** vers diverses modalités d'accompagnement organisées par Cop1.

Chaque distribution dispose **d'une permanence d'accès aux droits**, dont la **mission est d'informer les étudiant·es sur leurs droits** et possiblement **les orienter** vers des professionnels tout comme les inviter à rejoindre les canaux de communication Cop1 afin de pouvoir suivre les ateliers et sorties organisés par l'association (accès à l'emploi, Fest1, sorties sportives et/ou culturelles etc.).

Ces permanences permettent **de réaliser un suivi plus personnalisé** afin de détecter les situations d'urgence chez les étudiant·es et de pouvoir y répondre de la façon la plus adaptée.

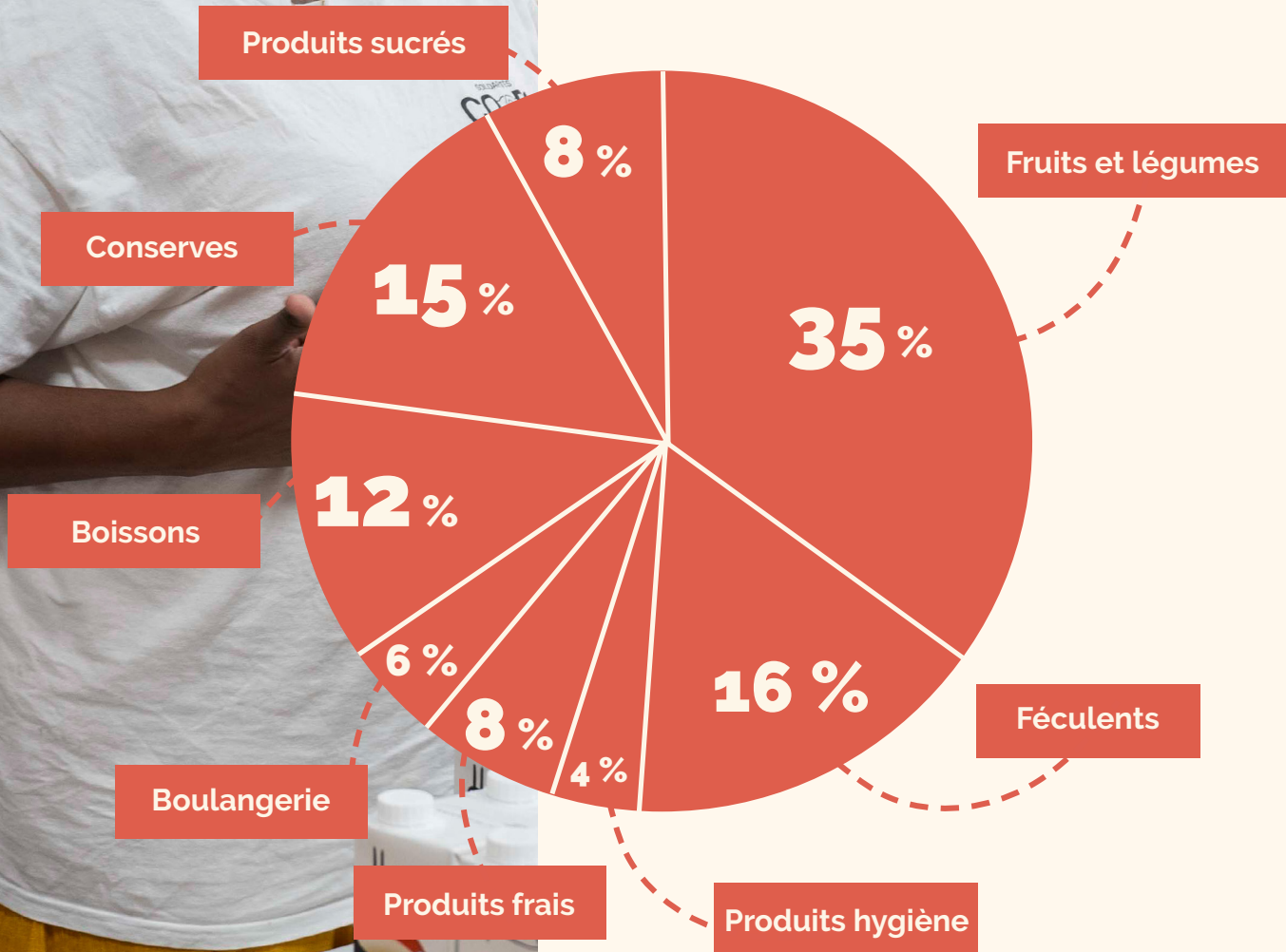


**565 tonnes**  
distribuées

## Nos paniers

### DES PRODUITS ADAPTÉS AUX SITUATIONS ET RÉGIMES PLURIELS

Les produits à disposition lors des distributions sont **en libre service**, de sorte à laisser **le choix aux étudiant·es de les sélectionner** pour constituer un panier qui réponde à leurs besoins et envies. Cop1 porte une grande attention à proposer **des produits variés et de qualité** aux bénéficiaires en tenant compte **des différents régimes ou besoins propres au public étudiant**.



**250**  
distributions alimentaires





Focus sur

# Le village des Cop1 Juin 2023



Le 10 juin s'est tenue la **plus grande distribution alimentaire pour les étudiant·es en France**. Place de la Bastille, s'organisait donc le deuxième village des Cop1 **pour 1500 étudiant·es**. Une quinzaine d'associations et institutions partenaires ont participé à la réussite de cette journée, en apportant denrées alimentaires, matériel d'hygiène, et accompagnement spécialisé aux étudiant·es. Ces grandes journées permettent **de toucher de nombreux étudiant·es peu habitué·es à bénéficier de l'aide de Cop1**, toujours par souci de légitimité, et de faire connaître les nombreux dispositifs existants pouvant les accompagner tout au long de leur cursus universitaire.

**On y retrouvait :** Du Beurre Dans Leurs Épinards, On remplit le frigo, Règles Élémentaires, Citizen Care, Dons Solidaires, Vif!, Droits d'Urgence, la Maison des Initiatives Étudiantes, Fransgenre, IFEC, Samu Social, Tirelires d'Avenir, Expressions de France,...

Ce village commun **met en avant notre lutte contre la précarité étudiante, met en lumière nos efforts quotidiens et porte une voix forte auprès des pouvoirs publics.**





# Le Dressing des Cop1

Le Dressing des Cop1 constitue **l'une des initiatives phares** de Cop1 pour les étudiant-es. En complément des distributions alimentaires, nous nous efforçons **de proposer un large choix de vêtements**, et plus encore : kits d'hygiène, produits cosmétiques, fournitures scolaires, protections menstruelles etc. Nous adaptons du mieux possible les produits proposés aux besoins étudiants comme aux saisons.

Ces distributions ne se résument pas simplement à un acte de charité, mais visent à **créer un moment chaleureux empreint de convivialité et de joie**. C'est un instant où les étudiant-es, bénévoles ou bénéficiaires, se réunissent pour discuter des différents articles proposés et se conseiller, bref réaliser une session shopping des plus classiques !

Partout dans nos antennes, **le besoin en produits non alimentaires se fait croissant et se fait de plus en plus demander par les étudiant-es**. Bien que Cop1 accueille **200 étudiant-es à chaque dressing**, reflétant l'urgence de l'aide nécessaire, la demande d'aide persiste. Pour y répondre, nous prévoyons de doubler les créneaux d'ouvertures des Dressing Cop1 sur toutes les antennes.

# 10

**articles** récupérés en moyenne par étudiant-es à chaque Dressing

# 200

étudiant-es accueilli-es à chaque Dressing

# 500

étudiant-es accueilli-es lors du méga Dressing organisé à Paris





Focus sur

# Le premier Dressing de Cop1

Angers



Le Dressing des Cop1 voit le jour pour les étudiant·es d'Angers le 1er décembre 2022. C'est à l'occasion de la giving week, événement organisé par l'Université d'Angers en opposition au Black Friday, que Cop1 propose sa première distribution de vêtements.

Les bénévoles s'organisent alors avec l'aide de membres du BDE LEA de l'Université pour proposer à **150 étudiant·es** de pouvoir **recupérer des vêtements gratuitement**. La première étape a été de s'approvisionner auprès d'autres structures (Emmaüs, Apivet et friperie Tianguis). Il a ensuite fallu trier tous les vêtements.

Le jeudi 1er décembre, 150 étudiant·es préalablement inscrit·es font la queue devant la salle de la parenthèse de l'Université Belle-Beille pour venir récupérer des vêtements. Chaque étudiant·e pourra repartir avec 4 pièces différentes.





# Les Fest1

Les Fest1 sont **des ateliers de cuisine partagés où les étudiant·es se rassemblent** afin de **composer et cuisiner un repas complet** (entrée, plat, dessert) en fonction des produits collectés non distribués. Ils permettent **de créer un moment de convivialité** et ainsi de (re)prendre goût à la cuisine et **de sensibiliser les étudiant·es sur une alimentation saine et équilibrée** tout en partageant un diner entre Cop1. Ce projet vise à être déployé sur toute les antennes.

29

Fest1 pour

377 étudiant·es



## Les petits déjeuners

Les petits-déjeuners Cop1 permettent aussi bien **de prodiguer une aide alimentaire simple et légère que d'aller à la rencontre du public étudiant directement sur les lieux d'études**. Étant le premier des repas sauté par les étudiant·es, ce dispositif vient **en complément de nos distributions pour permettre d'élargir notre panel d'aides alimentaires**. Les actions de Cop1 n'intervenant pas sur les lieux d'études, ce dispositif permet également **de renforcer la visibilité de Cop1 auprès des potentiel·les bénéficiaires et bénévoles étudiant·es**, tout en établissant un contact avec les directions d'établissements.



11 625

petits-déjeuners  
distribués pour

40 distributions  
organisées



**Ils font Cop1**

**Antonin**  
Bénévole à Cop1 Montpellier



Après avoir rejoint Cop1 par le biais de jeveuxaider. gouv j'ai tout de suite accroché ! L'ambiance est vraiment folle, les gens sont incroyables et on ne voit même pas le temps passer. En plus de ça Cop1 m'a permis de mettre de mon temps à profit tout en prenant du plaisir !

**1 / 2**  
**étudiant·e**  
**indique se sentir**  
**toujours ou**  
**souvent seul·e**

Source : Étude Cop1 et l'IFOP, Inflation et précarité, quelle réalité pour les étudiants en France, 2023





## **Lutter contre la précarité par l'accompagnement**



# L'accès aux droits

Suivre, informer, rediriger

Sous forme de permanences tenues **à chaque distribution**, des bénévoles étudiant-es accueillent les bénéficiaires étudiant-es en fin de distribution afin **de les informer, d'échanger ou de les rediriger** vers des aides ou des professionnelles afin de répondre aux besoins de chacun·e. La possibilité de s'inscrire aux canaux de communication Cop1 y est proposée afin de profiter des activités organisées par l'association, de demander un soutien spécifique ou encore pour devenir bénévole. Les permanences d'accès aux droits **invitent régulièrement des partenaires associatifs ou publics** afin de rapprocher le public étudiant de ces acteurs et de le sensibiliser à leurs actions.

«Je me sens utile chez Cop1 en écoutant et accompagnant les étudiant-es vers les dispositifs d'aide existants. Je m'occupe de l'accès aux droits en informant sur les aides financières, la lutte contre les expulsions, l'accès aux soins, les aides pour la santé mentale et la lutte contre les discriminations. Ça permet aux étudiant-es de se confier sur leurs situations et ça nous permet de créer des liens entre jeunes.»

Allan, responsable suivi à Cop1 Nantes





# L'accès à la culture et au sport

Sortir, échanger, découvrir

Afin de permettre à chacun l'épanouissement personnel, l'ouverture d'esprit et la découverte, nous proposons **un accès à la culture gratuit**. Nous organisons **des sorties culturelles hebdomadaires** : **cinéma, spectacle, concerts, opéra, expositions, visites, etc.**

Pour permettre un bien-être physique et mental, nos bénévoles vous proposent **des sorties et activités sportives gratuites** : **places pour des matchs de foot, de rugby, de handball etc.**

En plus de ces sorties, **des événements, ateliers ou rencontres sportives** sont également organisés pour **créer du lien entre étudiant·e·s** tout en se dépensant. Il peut s'agir d'initiation à l'escalade, au rugby, ou au badminton, et de parties de football. Ces partenariats sont possibles grâce à des partenaires publics ou privés



« Responsable culture sur l'année universitaire 2022 / 2023, mon rôle a été principalement d'organiser des sorties culturelles à destination des bénéficiaires de l'association. C'est un point important dans la lutte contre la précarité étudiante et une aide dont beaucoup d'étudiant·es ont besoin. J'ai pu le remarquer dans les messages de remerciements qu'on reçoit. Certains m'ont indiqué que c'est pour eux leur seule sortie de la semaine et c'est aussi le seul moment où ils peuvent décompresser de leur quotidien. La part destinée à la culture n'étant pas prioritaire dans le budget d'un étudiant·e beaucoup ont indiqué qu'ils n'auraient jamais pu assister aux événements auxquels ils avaient participé si nous n'avions pas été là. »

**Amar, responsable culture à Cop1 Paris**



# L'accès à l'emploi

Accompagner, former, conseiller

Le pôle de professionnalisation travaille à **l'accès à l'emploi pour les étudiant·es** en organisant **des ateliers de relecture de CV et lettre de motivation, de conseil à la recherche d'emploi et à la rencontre avec des entreprises et des professionnel·les du recrutement**. L'objectif est d'aider les étudiant·es sur un temps plus long qu'un panier alimentaire, en favorisant une insertion professionnelle générant de nouvelles sources de revenu.



Chez Cop1 je m'occupe d'aider les étudiant·es à faire leur CV, à corriger leur lettre de motivation ou je discute tout simplement avec eux sur la recherche de stage ou de job. Ça permet sûrement d'en trouver plus facilement, mais ça permet surtout de gagner en confiance face au monde du travail, que ce soit pour la personne que j'accompagne mais aussi pour moi ! C'est justement cette entraide qui m'anime chaque jour chez Cop1.

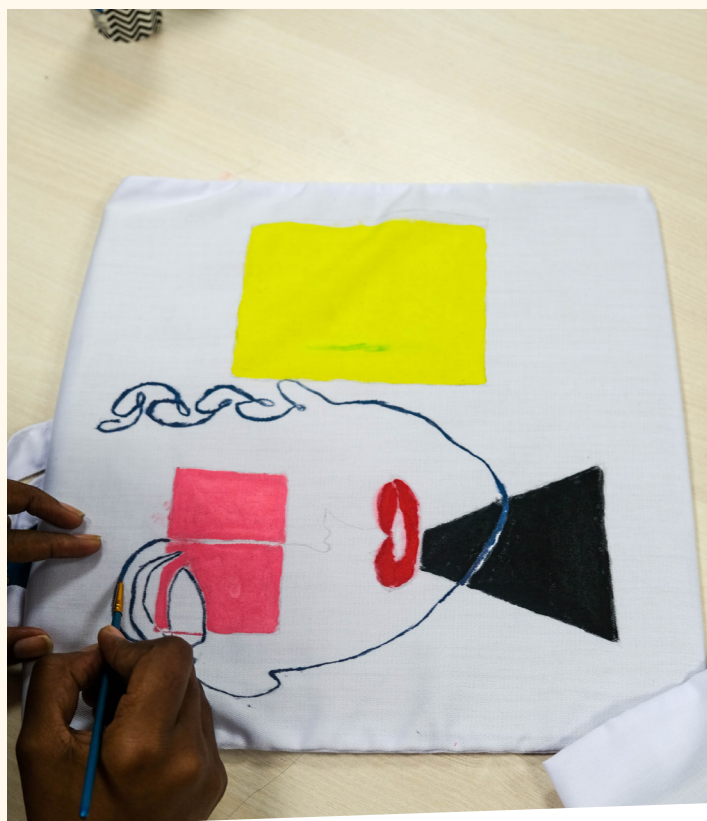
**Gabrielle bénévole à Cop1 Lyon**

# Rompres l'isolement

## Rassembler, créer discuter

En plus de ces 4 piliers d'accompagnement définis par Cop1, les bénévoles **ont la liberté et l'autonomie sur l'organisation d'autres ateliers à leur initiative. Des ateliers de dessins, d'upcycling, de lecture, de création de cosmétiques ou encore de yoga** sont ainsi des actions supplémentaires possibles.

Ces ateliers sont aussi l'occasion pour les étudiant·es **de se rencontrer et d'échanger autour d'activité créatives** et ainsi rompre l'isolement qui touche encore une grande partie des bénéficiaires Cop1.



Les activités socio-créatives organisées par Cop1 s'occupent de préparer divers ateliers veillant au bien-être global des étudiant·es. Les activités (manucure, fest1, sorties au restaurant) ont principalement pour but de permettre aux jeunes de tisser des liens, de développer leur réseau social et ainsi rompre l'isolement.

**Camille service civique à l'accompagnement à Cop1 Paris**



**Ils font Cop1**

**Manon**  
Directrice de Cop1 Marseille



**J'ai rejoint Cop1 il y a 2 ans après avoir découvert l'association sur les réseaux sociaux. Tu aides les autres étudiant·es et en même temps tu te fais des amis ce qui donne envie de rester. Naturellement lorsque j'ai déménagé à Marseille, j'ai direct rejoint Cop1 Marseille.**

**Aujourd'hui, Cop1 fait entièrement partie de ma vie puisque être dans l'association m'a accompagné pendant une grande partie de mon parcours universitaire. Être bénévole m'a permis de participer à de nombreux projets, d'apprendre à parler aux institutions, de participer à des événements.**



## Renseigner et visibiliser la précarité étudiante



# Le Plaidoyer

Le travail de Cop1 se poursuit au-delà du terrain avec une **véritable volonté de documenter et d'informer sur les réalités de la précarité étudiante**. Ce désir s'est concrétisé par une action continue de plaidoyer tout au long de l'année 2022-2023. Cette dernière a pris la forme aussi bien de **concertations avec des partenaires associatifs** comme Animafac, la mission France d'Action contre la Faim ou le RESES, que de **prises de paroles lors de tables-rondes**, ou encore **d'auditions auprès de commissions parlementaires**. Toutes ces échanges sont autant de moments indispensables pour formuler et soutenir des **pistes d'amélioration concrètes de la condition de vie des étudiantes et étudiants**.

Cette nécessité d'alerter sur nos constats passe également par de nombreux reportages et interviews réalisés dans les médias. **La lutte contre la précarité étudiante doit demeurer un sujet médiatique** pour mobiliser l'opinion publique.

Pour pouvoir continuer à affiner ses observations, l'association s'est ainsi attelée à **la réalisation de rapports sociologiques plus réguliers avec des études thématiques**. La première de cette série porte sur le cumul d'un emploi avec les études pour les étudiant.es précaires. Ces données ont ainsi mis en lumière cette dure réalité qui touche plus des **trois quarts des bénéficiaires Cop1 forcés de jongler entre études, recours à l'aide alimentaire et job alimentaire**, épuisés par ces journées à rallonge.



17 octobre 2022: Colloque sur la précarité étudiante

# Étude Cop1 x IFOP

## Inflation et précarité, quelle réalité pour les étudiant·es en France, 2023

Le rapport sociologique a quant à lui été pour la première fois réalisé en collaboration avec l'IFOP, véritable gage de qualité supplémentaire. Les équipes de l'institut de sondage ont accompagné nos bénévoles dans la production et le déploiement de celle-ci permettant pour la première fois d'obtenir de véritables données comparatives entre les étudiants et les étudiants précaires.

36%

des étudiant·es envisagent d'avoir recours à l'aide alimentaire

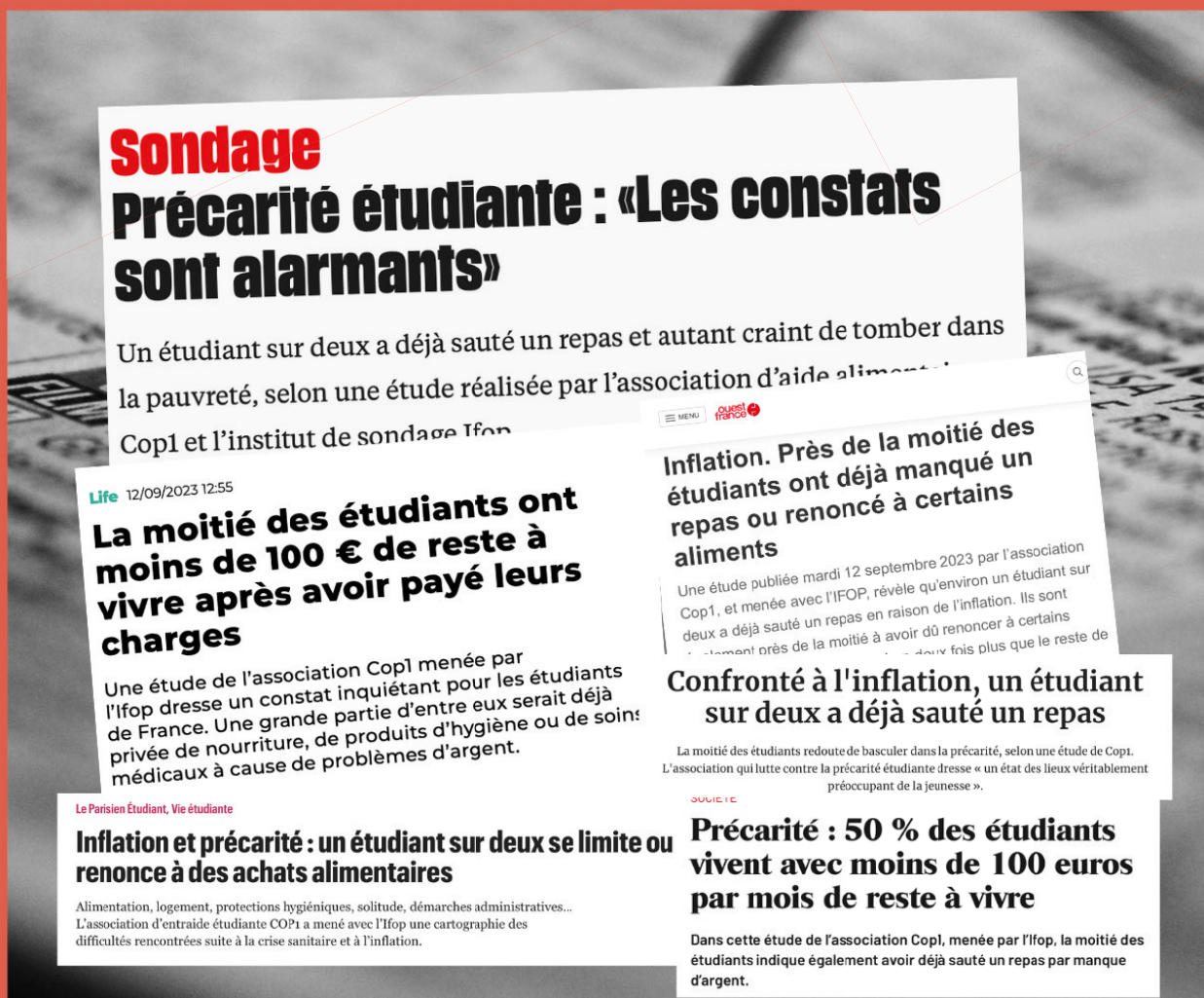
2/3

des étudiant·s s'estiment mal informé·es sur les aides administratives

50%

des étudiant·es limitent ou renoncent à leurs achats dans les divertissements, sorties, loisirs

## Largement relayée dans les médias





# Communication

Dans le souci constant de sensibiliser et de mettre en lumière la précarité étudiante, l'association Cop1 a accordé une attention toute particulière à sa communication cette année.

Cette démarche s'est notamment illustrée par la mise en place de la **toute première campagne de communication d'envergure**, un projet qui a mobilisé l'engagement de l'ensemble de l'association accompagnée par l'agence Les Présidents.

En septembre 2022, les couloirs du métro arborent alors **des messages édifiants sur la situation des étudiants**. C'est la première fois que l'association investit l'espace public de cette façon.

Cette campagne de communication a produit des retombées notables, l'association apparaît désormais comme une référence de la solidarité étudiante en France, en étant identifiée notamment par les étudiant·es qui sont de plus en plus nombreux à connaître l'association et le panorama d'aides auquel ils sont éligibles.

Acteurs institutionnels, politiques et de solidarité constituent d'autres publics sensibilisés par la campagne qui ont permis de développer des relations facilitant le développement de l'association tout comme le travail de plaidoyer mené par Cop1.

“ **En France des milliers d'étudiants sont obligés de sécher les repas** ”

Investir l'espace public, qui plus est le réseau RATP, était un impératif pour la sensibilisation et la prise de conscience des enjeux liés aux précarités étudiantes alors que ces derniers peinent pénétrer le débat public.

Les couloirs du métro, lieu de passage incontournable, abritent à la fois le public cible principal de l'association, les étudiant·es et les jeunes de moins de 26 ans, mais aussi un public plus large qu'il convient aussi de capter pour le mobiliser et l'inciter à l'action (dons, bénévolat, soutien).

En octobre 2022, c'est la précarité menstruelle qui est mise à l'honneur avec la deuxième phase de la campagne de communication dans le métro. Engagée contre la précarité menstruelle depuis sa création, l'association tenait à mettre cette problématique en lumière pour souligner le caractère cumulatif et pluriel des précarités étudiantes.



# PARTENAIRES

## Ils nous fournissent



Cop1 a signé une convention cadre avec la Fédération Française des Banques Alimentaires le jeudi 2 mars 2023, symbole des liens étroits que nous développons avec le réseau afin de lutter contre la précarité étudiante sur tout le territoire. Les Banques Alimentaires nous accompagnent et nous fournissent depuis maintenant trois ans, et chaque ouverture d'antenne est l'occasion de rencontrer de nouvelles équipes de bénévoles aux mêmes objectifs et aux précieux conseils. Ce travail commun nous a permis d'obtenir l'habilitation nationale d'aide alimentaire auprès du Ministère des Solidarités et de la Santé, véritable reconnaissance de la fiabilité de notre jeune association. Les bénévoles Cop1 ont à cœur de se mobiliser chaque année lors des collectes nationales des Banques Alimentaires, nécessaires au bon fonctionnement de ce réseau d'entraides associatives.



Pour porter les questions de précarité menstruelle des jeunes, nous menons de nombreuses actions avec Règles Élémentaires sur tout le territoire. Nos antennes se fournissent auprès de l'association, pour ensuite distribuer des protections périodiques jetables et réutilisables à des milliers d'étudiants chaque mois.



## Et aussi



## Ils nous accompagnent



Accompagné pro bono tout au long de l'année par le cabinet, Cop1 ne pourrait se développer aussi rapidement sans les conseils avisés et le soutien juridique offerts par KPMG Avocats. Ce partenariat, d'une grande valeur, assure la solidité de la structure et la protection de l'association et de ses nombreux bénévoles.

## Et aussi





# Ils nous soutiennent



MINISTÈRE  
DE L'ENSEIGNEMENT  
SUPÉRIEUR,  
DE LA RECHERCHE  
ET DE L'INNOVATION

*Liberté  
Égalité  
Fraternité*



MINISTÈRE  
DES SOLIDARITÉS  
ET DE LA SANTÉ

*Liberté  
Égalité  
Fraternité*



RÉGION  
PAYS  
DE LA LOIRE



UNIVERSITÉ PARIS 1  
PANTHÉON SORBONNE

FONDATION  
PANTHÉON-SORBONNE

*fondation*  
septodont



# Remerciements et crédits photos

## Remerciements

Merci à toutes celles et ceux qui font tourner les distributions, bouger les camions, proposent des solutions et font vivre l'association. Chaque jour avec passion.

## Crédits photos

@coésamuse

@pat\_tck\_

@lyonnayangting

@jeannepellen







[cop1.solidarites.etudiantes](https://www.instagram.com/cop1.solidarites.etudiantes)



[Cop1\\_Soli\\_Etu](https://twitter.com/Cop1_Soli_Etu)



[Cop1-Solidarités Étudiantes](https://www.facebook.com/Cop1-Solidarites-Etudiantes)



[Cop1-Solidarités Étudiantes](https://www.linkedin.com/company/Cop1-Solidarites-Etudiantes)

**Cop1.fr**